

nijvertijd



Beste donateurs, vrienden en relaties,

In mijn vorige voorwoord was de openstelling van ons “hoofdkwartier” aan het Pothoofd nog beperkt. Inmiddels zijn we gelukkig weer open op woensdagochtend en kunnen de vrijwilligers er weer werken en vergaderen. Dat komt de communicatie zeer ten goede. Schermvergaderen is op de lange termijn geen goede vervanging van de echte ontmoeting. En hoewel het virus nog lang niet is bedwongen, kunnen we in het laatste kwartaal toch een aantal evenementen organiseren, zoals de eindejaarsbijeenkomst. U kunt Pothoofd 121 wel weer bezoeken mits u zich aan de coronaregels houdt.

Voor het onderwerp van deze Nijvertijd “doe de was de deur uit” gaan we niet de stad uit zoals met de vorige Nijvertijd maar blijven we erin. Er zijn nog maar weinig sporen van de wasserijen in Deventer zelf. Op andere plekken in het land, vooral langs de Veluwezoom, zijn de meestal gemoderneerde wasserijen te zien die gebruikmaakten van het schone water van de sprengen.

Wij doen het in Deventer met een blik op de gebouwen waar de wasserijen in

gevestigd waren: De Ooievaar bij de Veenweg en Nierdt in de Raambuurt.

De omgeving van de Ooievaar veranderde na het vertrek van grote (Blikfabriek T&D) en kleinere bedrijven (eierhandel W.J.F. Krudde, machinefabriek Zandhuis en Zwart) de laatste jaren in een woonwijk. Het behoud van de wasserij is onzeker, deels omdat er nog geen definitief plan bekend is maar ook door het ontbreken van enige beschermende status van het gebouw. De toekomst van het pand van Nierdt is na het vertrek van Senzora naar Kloosterlanden (2019) ook onzeker. Het behoud van het gebouw is gelukkig wel onderdeel van het tussen gemeente, ontwikkelaar en erfgoedpartijen overeengekomen handelingsperspectief.

U zult inmiddels weten dat ik na 11 jaar voorzitterschap van de SIED terugtreedt en dat voor mij een opvolger wordt gezocht. Ik blijf wel actief bij de SIED maar dan met minder verantwoordelijkheden. Het schrijven van het voorwoord heb ik al die tijd met veel plezier gedaan.

Ik wens u veel lees- en kijkplezier.
Eric Giesbers
voorzitter

417

JAARGANG 25 | DEC. 2021

De Stichting Industrieel Erfgoed Deventer is opgericht in 1995. Doel is het behoud van industrieel erfgoed in Deventer en omgeving. Ons werkgebied omvat Bathmen, Deventer, Diepenveen, Olst, Twello, Voorst en Wijhe. Gegevens vastleggen, historisch onderzoek doen en daarover publiceren zijn belangrijke onderdelen van ons werk. Wij organiseren excursies, bijeenkomsten en lezingen en geven advies over hergebruik van industrieel erfgoed. Natuurlijk zetten we ons in voor hergebruik van monumenten van bedrijf en techniek. Voor meer informatie: bel (0570) 615838 of mail info@sied.nl. U kunt ook onze internetsite bezoeken: www.sied.nl

Wasserij Visscher op De Worp, het woonhuis is al uit 1833

Deventer wasserijen

Deventer deed de was de deur uit



We kennen in Deventer nog steeds meerdere gebouwen, die ooit als industriële wasserij zijn gebouwd of gebruikt. De meest bekende en opvallendste wasserij staat in het Worplantsoen aan de IJssel. Ben Verhaard heeft daar nu zijn tegelhandel. Twee van de voormalige wasserijen zijn er binnenkort waarschijnlijk niet meer. Het ene gebouw staat aan de Weseperstraat (nummer 13, naast de vroegere Karwei), het andere maakt sinds 1932 deel uit van het Senzora-complex in de Raambuurt, vooraan bij het ophaalbruggetje. Voor ons een reden om aandacht te besteden aan de opkomst van het industriële wassen.



Wasserij de Ooievaar aan de Weseperstraat, rechts directeur Lebbink



De ambachtelijke periode

Vanouds zijn wasserijen familiebedrijfjes, waarin de meeste leden van het gezin meewerken. Daarnaast zijn er wasvrouwen, die zonder personeel weinig hoefden te investeren. Begin 20e eeuw komen er ook gemeentelijke wasserijen, die aan burgers met een laag inkomen de gelegenheid bieden tegen een schappelijke prijs de was te laten doen. In Amsterdam is er zo een vanaf 1918. Pas in de loop van de 20e eeuw ontstaan, door de ontwikkeling van de nodige machines en de aandrijving daarvan, grotere bedrijven. Voor ambachtelijke bedrijven zijn schoon, zacht en liefst stromend water van belang en moest er ruimte zijn voor een bleekveld. Door nieuwe bleektechnieken met chloor en na de komst van de waterleiding en riolering kunnen wasserijen bijna overal staan, dus ook in de stad. De hygiënisten (een groep Nederlandse geneeskundigen die zich rond en na het

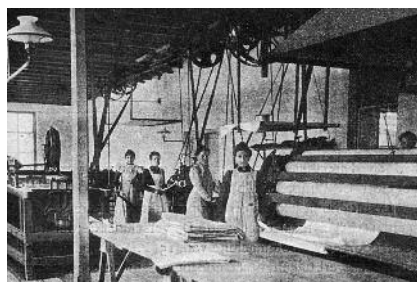
midden van de 19e eeuw inzetten voor verbetering van de openbare hygiëne en de volksgezondheid) hebben het bewustzijn van het belang van hygiëne bevorderd. Als gevolg schaft de overheid in 1853 bijvoorbeeld de belasting op zeep af.

Rijke klanten

Terwijl vroeger de gewone burger de was zelf doet, besteden rijke mensen hun was uit: ze hebben een goed voorziene linnenkamer en laten een of twee keer per jaar (!) de was doen. Vaak nemen ze een abonnement. De prijs blijft zo constant en de wasserij



Wasserij G.W.S. Nierdt aan de Bergsingel



De mangelzaal van Nierdt



De strijkzaal van Nierdt



houdt daarmee de klant vast. Na de oorlog gaat de was nauwelijks meer de deur uit door de komst van de wasautomaat in de huishoudens. De wasserijen concentreren zich op de zogenaamde 'grootwassen': hotels, ziekenhuizen en instellingen worden steeds belangrijker klanten.

De mechanisatie in vogelvlucht

Aan het eind van de 19e eeuw raakt de stoommachine ingeburgerd en vervangen machines geleidelijk een deel van het zware handwerk. Rond 1900 verschijnt de eerste was- en spoelmachine, waarbij de trommel afwisselend voor- en achteruit draait. De stilstand bij de wisseling veroorzaakt tijdverlies en men gaat daarom machines ontwerpen die in één richting draaien. De trommels worden steeds groter en in 1933 heeft de grootste wastrommel een lengte van vijf meter en een diameter van 160 centimeter. De was ligt er in 80 'compartimenten' (vakken). Al in 1837 wordt het principe van de centrifuge uitgevonden, maar het duurt nog enige tijd voor men het apparaat elektrisch aan kan drijven. In de 19e eeuw droogt men de was doordat stoom in gietijzeren buizen een warme luchtstroom op gang brengt. De grote hitte en luchtvochtigheid maken het werk erg zwaar. Latere systemen drogen de was met warme lucht in een afgesloten ruimte of trommel. Op de strijkafdeling werkt men nog tot in de twintigste eeuw met



DEVENTER STOOM-WASCH:
BLEEK- EN STRUJKINRICHTING
Buiten het Pothoofd DEVENTER.
TELEFOON N^o 336. VRAAGT TARIEVEN.



Wasserij Ons Belang aan de Boxbergerweg

DE STAATSCOMMISSIE

Na de arbeidswet van 1890, die uitwassen in de arbeidsvoorwaarden tegen moet gaan, zijn personeel en directie van Deventer bedrijven ondervraagd, waaronder ook twee werknemers (24 jaar) en de directeur van Nierdt. Enkele impressies.

Vragen en antwoorden van de werknemers:

ANTWOORD: "Wij werken van 7 uur 's morgens tot 7 uur 's avonds. Als er wasch klaar ligt die nog met de boot moet, dienen wij te blijven."

VRAAG: "Wat dunkt U van die wet, wat Uw werk betreft?"

ANTWOORD: "Wij verdienen nu niet zo veel; het uurloon is hetzelfde gebleven, maar wij maken niet zo veel uren..."

"Boetes worden opgelegd wanneer men staat te praten, waschgoed is weggeraakt of men naar het waschlokaal (waarschijnlijk de w.c.) gaat."

"Mijnheer (de directeur) is nogal woest en somtijds vreselijk onfatsoenlijk; de meisjes hebben geen respect voor hem."

VRAAG: "Zijt gij 's avonds erg vermoeid?" **ANTWOORD:** "Ja, doch ik heb veel over voor het werk."

Vragen aan en antwoorden van directeur Wijkerheld Bisdom (29 jaar) over de werktijden:

ANTWOORD: "Als wij laat zijn met de werkzaamheden, wordt ook 's zondags gewerkt. Het mannelijk personeel werkt gewoonlijk tot 9 uur'(door de week)."

VRAAG: "Is het niet hard voor hen dat hun overuren niet betaald worden?" **ANTWOORD:** "Ik geef hun wel eens wat, bijv. – ik wil niet zeggen dat het goed is – een borrel."

gietijzeren strijkijzers. Deze verhit men door er kolen in te doen of ze op speciale kachels te verwarmen. Deze kachelijzers verdwijnen in de jaren twintig en worden vervangen door strijkijzers opgewarmd door gas of elektriciteit. Elektrische ijzers bestaan al sinds 1908, maar de warmte was niet te regelen, de elementen brandden vaak door en elektriciteit was voor particulieren in het begin erg duur.

De machinale ontwikkeling is dus rond de Tweede Wereldoorlog vrijwel voltooid; in de jaren vijftig komt voor particulieren een compacte en automatisch werkende was-



1941. Maandag wasdag



1946. Wassen in een teil



De wasserij van T&D in hotel de Leeuwenbrug

machine ter beschikking. In de jaren zestig komen in de stad verschillende 'wasserettes', een onderneming waar de klant zonder wasmachine tegen betaling er een kan gebruiken.

Stoom- en machinewasserij 'De Ooievaar'

Er is niet zoveel bekend over de Ooievaar. In het pand op een hoek van het bouwblok aan de Weseperstraat (vroeger Ve(e)nenstraat), dat waarschijnlijk rond 1900 is gebouwd, is eerst ijsfabriek Nova Zembla gevestigd. Na de verbouwing tot wasserij woont directeur Lebbink enige tijd in het aangebouwde woonhuis. Hij vestigt op verschillende plaatsen in de stad wasserettes, o.a. in de Pieter de Hooghstraat en op winkelcentrum Keizerlanden.

Wasserij Nierdt

In 1888 richt G.W.S. Nierdt de Deventer Stoom-wasch-bleek- en strijkinrichting op, gevestigd aan de Buitengracht. Het ontwerp is van architect Van Harte. Als na enkele jaren Nierdt overlijdt, wordt de zaak in 1892 een N.V.; de nieuwe directeur is C. Wijckerheld Bisdom. In 1907 presenteert het bedrijf zich als volgt. 'Bij het gebouw staat aan het water van de Buitengracht een stoommachine die verschillende werktuigen aandrijft zoals wasmachines, mangels, strijkmachines, centrifuges e.d. De droogzolders worden met stoom verwarmd, het strijken gebeurt met gasverwarmde (!) ijzers. Er werken ongeveer 40 meisjes en vrouwen. Het wasgoed wordt met heen- en weergaande beweging in zeepsop gewassen en onder stoom gedesinfecteerd. In de centrifuge wordt de was wind-droog. Soms gaat het wasgoed door de warme mangel en wordt 'gekalanderd'(d.w.z. machinaal gladgeperst).' In 1932 koopt Senzora dit pand, Bergsingel 2/ 4, tot voor kort in gebruik als sodafabriek. De familie Schoemaker gaat in de bovenwoning van de voormalige wasserij wonen.



Wasserij de Ooievaar, Weseperstraat

Colofon

Tekst: Ipe de Graaf
Fotografie: Fotobewerking Theo de Kreek
Redactie: Ipe de Graaf, Janleo van de Laar en Sam de Visser
Vormgeving: Pieter Ellens
 Allison grafische vormgeving

Nijvertijd is een halfjaarlijks verschijnend bulletin van de Stichting Industrieel Erfgoed Deventer (SIED), bestemd voor donateurs en andere betrokkenen en geïnteresseerden. Nijvertijd is gratis te downloaden op www.sied.nl

ISBN 1388-2759

Donateur

Donateur kan men worden door overmaking van:
 € 20 (of meer) voor particulieren
 € 25 (of meer) voor organisaties
 € 50 (of meer) voor bedrijven
 € 250 (of meer) voor 'Vrienden'
 op bankrekening NL83 INGB 0000 4151 41
 t.n.v. Stichting Industrieel Erfgoed Deventer.
 Adres: Parkweg 3, 7411 SG Deventer.

Vriend van de SIED

De SIED heeft een bijzondere relatie met een aantal donateurs, die we Vriend van de SIED noemen. Voor de Vrienden gelden extra faciliteiten: het logo prominent op de website en vermelding in Nijvertijd.

De Vrienden van de SIED zijn:

Auping
 Batenburg Techniek
 De Zwarte Silo
 Houdbaar
 JVZ Ingenieursburo
 Kristinsson Architecten
 Le Clercq Planontwikkeling
 Peree Bouwadvies bv
 PHB Deventer
 Salland Storage
 Schaaap Bliksembeveiliging en Ontstoringstechniek
 Wolters Vastgoedonderhoud
 Solo sinds 2014
 Ten Hag Groep
 Trivium Packaging
 Witteveen + Bos

STICHTING
**INDUSTRIEEL
 ERFGOED**
 DEVENTER

Bronnen

Onderzoek Staatscommissie (Stadsarchief), 1892
 Techniek in Nederland dl.2, pp 13-92, Walburgpers, 1993
 St. Projectbureau Industrieel Erfgoed, 1997
 Deventer als industriestad 1907, Corps 9 Publishers, 2007
 Met dank aan de heren Hoogstraten en Peters