

nijvertijd



Beste donateurs, vrienden en relaties,

In de afgelopen 11 jaar schreef Eric Giesbers als voorzitter van de SIED het voorwoord bij de Nijvertijd. Na 22 voorwoorden is aan dat tijdperk een einde gekomen. De SIED verwelkomt een nieuwe voorzitter, Mirjam Sweijd. Als u deze Nijvertijd onder ogen krijgt, heeft u ongetwijfeld al meer over haar gelezen. Misschien heeft u nu al persoonlijk kennis gemaakt. Vanaf nummer 49 zal Mirjam het voorwoord schrijven, voor dit nummer neem ik graag die taak op me.

Nijvertijd 48 vertelt het verhaal van de familie Kappelle. Generaties lang handelde deze familie in granen. De paden van de familie Kapelle en van de SIED komen samen in 2013. De SIED krijgt in dat jaar de beschikking over het pand aan het Pothoofd. Veertig jaar eerder kwam er een ruw einde aan de aanwezigheid van de familie Kapelle: de silo die even verderop aan het Pothoofd stond werd opgeblazen en het pakhuis afgebroken.

Het Pothoofd onderging een metamorfose: de kade werd vernieuwd, op de plek van het pakhuis verrezen luxe appartementen. De bebouwing tussen

de Wilhelminabrug en deze nieuwbouw bleef nog staan. De plannen van de gemeente voor de inrichting van het gebied leidden tot de nodige discussie. De SIED kwam in 2008 zelf met een plan "Pothoofdperk". Maar dat werd niet gerealiseerd. De gemeentelijke plannen bleven uitgaan van de sloop van praktisch alle nog resterende gebouwen aan het Pothoofd en het daarvoor in de plaats neerzetten van enkele grote bouwblokken. De SIED pleitte, uiteindelijk met succes, voor behoud van de meest waardevolle panden.

En nu ligt er dan het ontwerpbestemmingsplan Sluiskwartier, waarin o.a. ook de terugkeer van het sluisje, dat de Buitengracht en het Overijssels Kanaal met de IJssel verbond, is opgenomen. Voor dat sluisje heeft de SIED zich, samen met Stichting Oud Deventer en Heemschut, de afgelopen jaren stevig ingezet. Op onze website leest u meer over de plannen voor het Pothoofd en Sluiskwartier. U kunt daar ook nog Nijvertijd nr. 9 vinden, gewijd aan de industriële geschiedenis van het Pothoofd.

Maar nu eerst de geschiedenis van de familie Kappelle.

Ik wens u veel leesplezier!
Piet de Noord, secretaris SIED

418

JAARGANG 26 | MEI 2022

De Stichting Industrieel Erfgoed Deventer is opgericht in 1995. Doel is het behoud van industrieel erfgoed in Deventer en omgeving. Ons werkgebied omvat Bathmen, Deventer, Diepenveen, Olst, Twello, Voorst en Wijhe. Gegevens vastleggen, historisch onderzoek doen en daarover publiceren zijn belangrijke onderdelen van ons werk. Wij organiseren excursies, bijeenkomsten en lezingen en geven advies over hergebruik van industrieel erfgoed. Natuurlijk zetten we ons in voor hergebruik van monumenten van bedrijf en techniek. Voor meer informatie: bel (0570) 615838 of mail info@sied.nl. U kunt ook onze internetsite bezoeken: www.sied.nl

Pakhuis Pothoofd (1887-1973), silo en kranen Gemeentelijk havenbedrijf

Graanhandel Kappelle

In het midden de silo, rechts daarvan pakhuis Pothoofd



Kappelle, een spoor door de stad



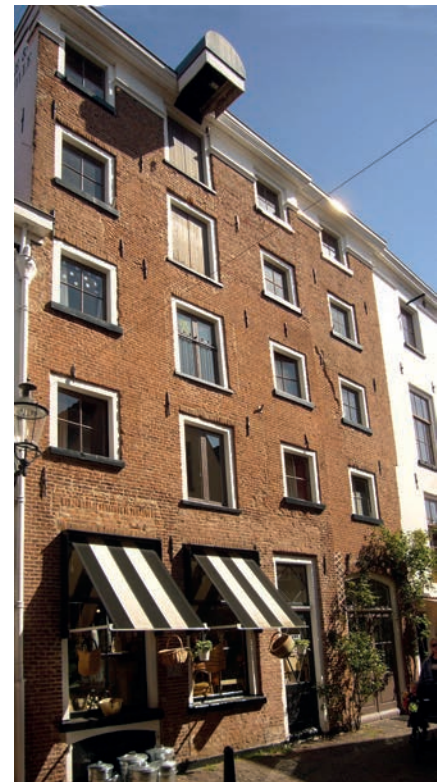
In de loop van de 19e eeuw groeit Deventer uit tot een industriestad. De afschaffing als vestingstad na 1874 geeft daar een flinke impuls aan. Maar niet alle ontwikkelingen in die tijd hebben een industrieel karakter. De familie Kappelle met haar groothandel in graan, meel, veevoer en een grutmolen is daar een goed voorbeeld van.

Vele honderden jaren heeft het geslacht Kappelle geboerd in de Achterhoek. Dan komt begin 19e eeuw de sprong naar de stad. Derk Kappelle (1796-1875) vertrekt tussen zijn 14e en 20e levensjaar naar Deventer waar hij werk vindt in de grutterij van Gerrit Hissink. In een grutterij worden gepelde korrels van granen in kleine stukjes gesneden. Een bekend voorbeeld: boekweitgrutten. Het bedrijf van Hissink stond in de Walstraat, waar vijf generaties Kappelle gewerkt hebben. Geleidelijk ontwikkelt de grutterij zich tot een zaad- en graanhandel.

Als Gerrit Hissink in 1826 overlijdt, zet Derk met diens vrouw, Anna Barber Kok, de grutterij voort. Als zij in 1829 sterft neemt hij het bedrijf over. De notariële acte vermeldt: 'Derk Kappelle, grutter, aannemende huis en erve gelegen in de Walstraat tusschen de huizen van Binkhorst en de wed. Johanna van der Linde, met de daarin staande grutmolen'. Deze molen was dus al in 1829 aanwezig. De stal voor het paard dat de grutmolen moest aandrijven, stond schuin tegenover de grutterij op de hoek van de Golstraat en de Walstraat. Het patent voor het aandrijven stond eerst op naam van Hissink. Op het aan Derk verleende patent staat als beroep winkelier vermeld. Waarschijnlijk heeft Derk kort na zijn huwelijk met Frederika van Riel, die als huishoudelijke hulp bij het echtpaar Hissink werkte, met haar zijn intrek genomen in de woning boven de grutterij. Hij koopt het pand en de paardenstal samen voor 1300 gulden van Klaas Hissink, bakker aan de Brink en broer van de overleden Gerrit.

Zo vader, zo zoon

Opvallend is dat Derk in de jaren daarna een hele reeks huizen, huisjes en erven koopt rondom zijn huis op de driesprong van Walstraat en



Pakhuis van Kappelle in de Walstraat

Golstraat. Maar in 1874 verkoopt hij zijn zoon Derk Willem 'een perceel open grond tusschen de huizen in de Walstraat en de Stadsgracht'. De ondernemende zoon koopt al in 1860 bij een veiling een huis in de Golstraat en verbouwt dat tot pakhuis en woningen. In deze periode is er handel en opslag in 'tarwe, f 13 per mudde, rogge f 11, boekweit f 8.30, garst f 7, haver f 5, paardebonen f 9.50 en gele

erwten f 11.50'. Kleine zaken worden verkocht in de grutterij, grotere hoeveelheden in de winkel. Boeren die op de markt zijn, komen via de Golstraat bij Kappelle om aankopen te doen en krijgen (gratis) koffie. In 1890 erft Derk Willem behalve huizen en erven 'een stoomgrutterij, met machinekamer, kantoor en pakhuis. Hieruit blijkt dat het paard in de grutmolen vervangen was door een machine.

Na het overlijden van Derk Willem in 1892 zet zoon Gerrit de zaak voort. Zijn broer Derk is dan 'handelsbediende te Amsterdam'. Gerrit koopt eieren voor hem in het groot in. Die worden in zijn kelders in z.g. eierputten opgeslagen in een oplossing van natriumsilicaat (ook waterglas genoemd), die de schalen luchtdicht maakt. Op afroep gaan de eieren in kisten en per boot naar restaurant Die Port van Cleve waar Derk werkzaam is.



Verwoeste pakhuis hoek Polstraat/Melksterstraat

Binnen- en (ook) buitenland

Gerrit wil de zaken groots aanpakken. Aanvankelijk koopt hij de granen van boeren uit de omgeving. Tarwe voor het witbrood, rogge voor het roggebrood, boekweit voor de pap, haver voor de paarden en gerst voor de kippen. Maar Gerrit gaat ook granen importeren uit de Oostzeelanden, de Oekraïne en Noord- en Zuid-Amerika. Hij koopt die op de beurs in Rotterdam. Voor de jongste bediende koopt hij een z.g. 'stoomfiets' (motorfiets) om de molenaars in de omgeving te bezoeken en aan hen de geïmporteerde granen te verkopen.

De locaties in de Walstraat en Golstraat worden te klein voor de zich uitbreidende graanhandel. Waarschijnlijk neemt Gerrit omstreeks 1916 de graanhandel van Boks over in de Melksterstraat, met het personeel. Het gezin verhuist naar Polstraat 50. In de Walstraat wordt de grutterij, kruidenierszaak annex zaadhandel voortgezet, gespecialiseerd in kippenvoer, vogelvoer, krachtvoerders en gemengde zaden. In 1967 verlaat na 137 jaar de laatste Kappelle de Walstraat



Achterkant van het pakhuis aan de Buitengracht



Silo met het pakhuis aan het Pothoofd

en in 1979 gaat de oude grutterijwinkel dicht. De vijf panden die dan deel uitmaken van het bedrijf komen te koop. Een plaquette op het pand vermeldt dat in 1982 het hoge pakhuis geheel is gerenoveerd. Vanaf ongeveer 1916 handelt Gerrit in alles wat hij zijn molenaars- en bakkersklanten en landbouwcoöperaties kan verkopen, zoals graan, meel en veekoeken, al of niet geïmporteerd.

Naar het Pothoofd

In 1923 verhuist het bedrijf van de Melksterstraat naar het Pothoofd. Als Gerrits zoon Hendrik Jan in 1925 gaat trouwen wordt voor hem daar ook een woonhuis gekocht. Met de IJssel aan de voorkant en het Overijssels kanaal aan de achterkant is het een ideale plaats voor het bedrijf in verband met de aan- en afvoer van granen per schip. Een groot bestaand pakhuis wordt in gebruik genomen waarop de namen komen te staan van de havens en landen waar de geïmporteerde granen vandaan komen. Het was oorspronkelijk gebouwd in 1887 voor A.L. van der Lande naar ontwerp van G. te Riele. Van 1911 tot 1923 was het in gebruik bij glashandel A. L. J. Wernink. Voor Kappelle stond het op een gunstige plek te midden van vele vervoersstromen: rijnen met los gestort graan komen hier voor de wal en worden door een buizensysteem leeggezogen. In het pakhuis wordt het graan met opzakhmachines in jute zakken gedaan voor aflevering aan de klanten. Sommige komen het graan met paard en wagen halen. Voor andere gaan de zakken in de vrachtwagens van het stoomtrammetje dat door de Achterhoek rijdt. Ook wordt gebruik gemaakt van vrachtrijders en beurtschippers, die vaste routes volgen.

Zij leveren hun lading bij de klanten aan huis af. Eind jaren dertig koopt het bedrijf een vrachtauto met aanhanger om de klanten thuis te bedienen. De vijftig meter hoge graansilo bij het water komt in 1939 gereed. In 1945 krijgen de panden aan de Melksterstraat/Polstraat voltreffers bij de luchtaanvallen op de IJsselbrug. Ze worden verwoest. Alleen op Polstraat 54 is nog een fraaie pakhuisgevel te zien uit 1652.



Op 28 juli 1973 werd de graansilo aan het Pothoofd opegeblazen met 15 kg springstof.



De vier Witteveenpanden; in het rechter huis woonde Hendrik Jan Kappelle

Het laatste bedrijf

In de loop van de jaren zestig wordt het zakendoen moeilijker doordat er structurele veranderingen in het handelspatroon optreden. Door nieuwe ontwikkelingen in de transportsector worden steeds meer producten direct van de producent aan de gebruiker geleverd met voorbijgaan van de tussenhandel en overslagbedrijven. Het bedrijf kan niet op de oude voet worden voortgezet. Bovendien zijn er geen opvolgers meer in de familie. In het midden van de jaren zestig gaat het bedrijf in liquidatie. Bij het overlijden van Hendrik Jan in 1969 is die praktisch voltooid. De bedrijvigheid van de familie Kappelle in Deventer heeft dan bijna 140 jaar geduurd.



Piet, Gerrit, Jan en Alfred, omstreeks 1931

Helaas wordt in 1973 het monumentale pakhuis afgebroken en de hoge silo opegeblazen. Wel blijft het blok van vier huizen ernaast, genummerd 187-193, behouden bij de grote herinrichting van het gebied. Het is in 1888 en 1891 gebouwd door twee aannemers Witteveen, vandaar de bijnaam 'Witteveenpanden'.

Bronnen

Dirk Kappelle, Genealogie van de familie Kappelle; van voorouder tot nazaat, 1565-1997. Uitgave in eigen beheer, 1997.
Op Facebook is op de pagina van Herinner je Deventer een aardige film te vinden over Kappelle aan het Pothoofd.

Colofon

Tekst: Ipe de Graaf
Fotografie: Fotobewerking Theo de Kreek
Redactie: Ipe de Graaf, Janleo van de Laar en Sam de Visser
Vormgeving: Pieter Ellens
Allison grafische vormgeving

Nijvertijd is een halfjaarlijks verschijnend bulletin van de Stichting Industrieel Erfgoed Deventer (SIED), bestemd voor donateurs en andere betrokkenen en geïnteresseerden. Nijvertijd is gratis te downloaden op www.sied.nl

ISBN 1388-2759

Donateur

Aanmelden kan op www.sied.nl/donateur/
Voor donaties gelden de volgende bedragen:
€ 20 (of meer) voor particulieren
€ 25 (of meer) voor organisaties
€ 50 (of meer) voor bedrijven
€ 250 (of meer) voor 'Vrienden'

Vriend van de SIED

De SIED heeft een bijzondere relatie met een aantal donateurs, die we Vriend van de SIED noemen. Voor de Vrienden gelden extra faciliteiten: het logo prominent op de website en vermelding in Nijvertijd.

De Vrienden van de SIED zijn:

Auping
Batenburg Techniek
De Zwarte Silo
Houdbaar
JVZ Ingenieursburo
Kristinsson Architecten
Le Clercq Planontwikkeling
NV Bergkwartier
Peree Bouwadvies bv
PHB Deventer
Salland Storage
Schaap Bliksembeveiliging en Ontstoringstechniek
Wolters Vastgoedonderhoud
Ten Hag Groep
Trivium Packaging
Witteveen + Bos

S T I C H T I N G
INDUSTRIEEL
ERFGOED
D E V E N T E R