

# nijvertijd



Beste donateurs, vrienden en relaties,

Eind vorig jaar hoopte ik – net zoals u allen – dat de beperkingen als gevolg van de corona-crisis nu wel veel minder zouden zijn. Toen kwam de tweede lockdown er nog achteraan...

Er lijkt nu schot te komen in het verminderen van de beperkingen. We mikken erop, dat we vanaf het najaar van 2021 weer bijeenkomsten kunnen organiseren. We willen op zijn minst aandacht besteden aan ons 25-jarig bestaan en aan de 100ste verjaardag van het station.

Binnen de SIED vergaderen we nu wel digitaal, maar een aantal collega's heeft ook hard gewerkt aan het opknappen van ons 'hoofdkwartier' aan het Pothoofd. Als we straks weer open zijn en u weer kunnen ontvangen, zult u zien dat er iets moois is verricht. Tot die tijd kunt u de opgefriste buitenkant bewonderen!

Voor het onderwerp van deze Nijvertijd gaan we de stad uit. Het is al weer even geleden, dat we aandacht besteedden aan een onderwerp buiten (de gemeente) Deventer. Tot nu toe gingen we viermaal 'naar buiten': in 2002 behandelden we de steenfabrieken langs de IJssel, in 2004 de melkfabrieken en

de vleeswarenindustrie en in 2008 het Overijssels Kanaal.

In dit nummer speelt de farmacie de hoofdrol en wel in Olst. De farmacie-industrie: dat is voor het eerst in onze lange reeks van Nijvertijden. In 2016 kwam weliswaar Noury & van der Lande aan de orde, maar de farmaceutische kant van dat bedrijf is toen niet belicht. En in deze tijden van corona is farmacie uiterst actueel.

De fabriek ligt aan de Veerweg in Olst. Ruim 80 jaar geleden nam de eerste eigenaar een leegstaande vleesfabriek over op deze locatie. Saillant is de relatie met de vleesindustrie: voor de productie van insuline worden de alvleesklieren uit die industrie gebruikt. Een mooi voorbeeld van synergie.

Het bedrijf veranderde regelmatig haar naambord: Roxane, Duphar, Philips-Duphar, Solvay en nu Abbott. In deze Nijvertijd schetsen we de ontwikkeling van het bedrijf en haar producten.

Ik wens u veel lees- en kijkplezier.

Eric Giesbers  
voorzitter

**Abbott**

# 416

JAARGANG 25 | JUNI 2021

De Stichting Industrieel Erfgoed Deventer is opgericht in 1995. Doel is het behoud van industrieel erfgoed in Deventer en omgeving. Ons werkgebied omvat Bathmen, Deventer, Diepenveen, Olst, Twello, Voorst en Wijhe. Gegevens vastleggen, historisch onderzoek doen en daarover publiceren zijn belangrijke onderdelen van ons werk. Wij organiseren excursies, bijeenkomsten en lezingen en geven advies over hergebruik van industrieel erfgoed. Natuurlijk zetten we ons in voor hergebruik van monumenten van bedrijf en techniek. Voor meer informatie: bel (0570) 615838 of mail [info@sied.nl](mailto:info@sied.nl). U kunt ook onze internetsite bezoeken: [www.sied.nl](http://www.sied.nl)

*Duphar-Olst aan de IJssel,  
1984*

# Farmacie aan de IJssel



Hoe komt een fabriek die nu een van de talrijke vestigingen is van het farmaceutische bedrijf Abbott op deze opmerkelijke plaats dicht bij de IJssel in Olst terecht? In dit nummer iets over de ontstaansgeschiedenis.

## De voorgeschiedenis

Theodorus Lambertus Willem van Benthem, geboren in 1886 in Nijmegen, is een gedreven ondernemer. In de jaren twintig wil hij het opnemen tegen succesvolle bedrijven zoals Philips en Organon. Hij vervult commissariaten en sticht verschillende bedrijfjes zoals in 1912 gloeilampenfabriek 'Serena' in Nijmegen, die in 1924 weer sluit. Als hij ziet dat Organon in Oss veel succes heeft met de productie van insuline, gaat hij in zee met biochemicus Edmond Nicolas, die al een farmaceutisch bedrijfje bezit en octrooien en receptuur van populaire middelen tegen maagzuur, bloedarmoede en verstopping. Nicolas is een kleurrijk figuur: hij schrijft streekromans en treedt in de jaren zestig op als... tv-kok.



Theo van Benthem

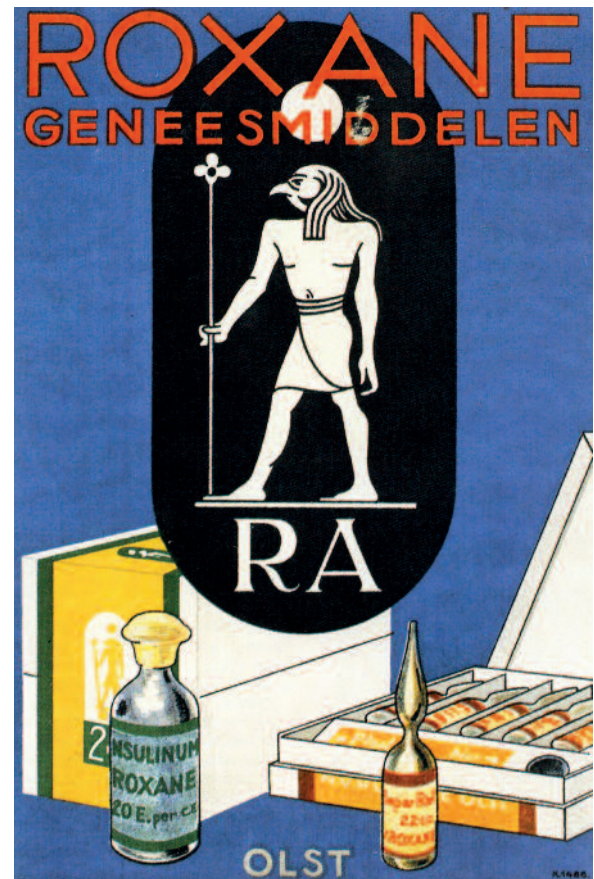
## Naar Olst

Van Benthem koopt in 1936 een lege b.v. genaamd Roxane, een naam die hem commercieel aanspreekt. Als logo kiest hij de Egyptische zonnegod Ra, de afkorting van Roxane Arnhem, waar het bedrijfje zich vestigt. Maar omdat de gemeente de plaats vlakbij het centrum te gevaarlijk vindt verhuist de productie twee jaar later naar... Olst. Dat komt omdat Van Benthem commissaris is bij Anton Hunink in Deventer. Bovendien trouwt hij in 1917 met Johanna Maria Hunink, de dochter van Anton. In 1915 heeft vleeswarenfabrikant Zendijk langs de Veerweg een fabriekje laten bouwen, vier jaar later overgenomen door Hunink. Later wordt het verhuurd aan vleeswarenbedrijf Linthorst dat het gebouw in de jaren dertig verlaat. In 1938 neemt Roxane het over compleet met koelmachines, kelders, waterpomp en stoommachine. Het is precies wat Van Benthem zoekt.

## De eerste jaren

Samen met Nicolas wil hij een eigen methode voor het maken van insuline ontwikkelen, maar dat is duur

Verpakking jaren'30

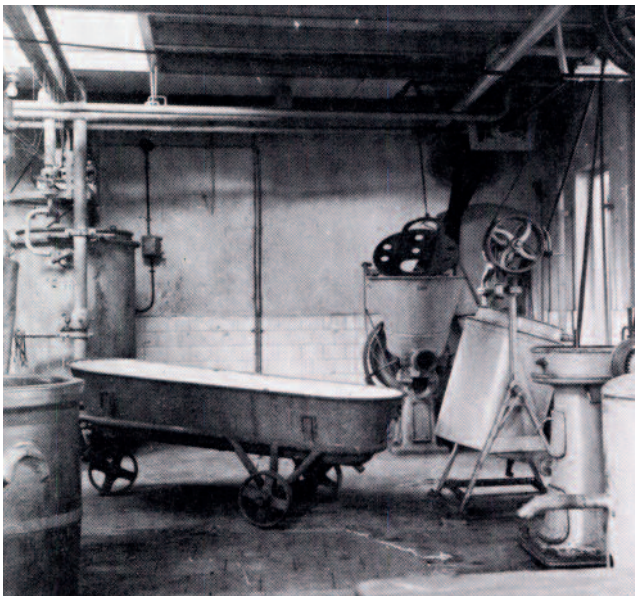


Reclame-affiche jaren '30-'40

en kost tijd. Daarom gaan ze populaire drogisterijartikelen produceren, zoals Gola (tegen keelpijn), Acide (tegen maagzuur), Tonicum (tegen bloedarmoede) en Calvit (kalktabletten met chocola). Van Benthem zet voor al deze namen 'Agré' van het Franse agréable, aangenaam. Er werken in die tijd 27 mensen. Eind 1939 start de insulineproductie. Insuline is een door de alvleesklier afgescheiden hormoon dat het suikergehalte van het bloed verlaagt en een geneesmiddel is voor suikerziekte. De alvleesklieren voor de productie komen van de regionale vleesindustrie zoals Olba en Zendijk in Olst

## Oorlog en bezetting

Omdat Organon zijn alvleesklieren grotendeels uit de V.S. importeert komt



'Badkuip' voor opslag van levers, jaren '30



Spuiten-assortiment jaren '80

het bedrijf in de problemen door de bezetting. Roxane kan door zijn Nederlandse leveranciers de productie voortzetten. Maar het Ministerie van Volksgezondheid bepaalt dat de klieren worden verdeeld tussen beide bedrijven naar rato van hun omzet en die van Roxane is maar 10%. Na de bevrijding van het zuiden in 1944 wordt Roxane de enige leverancier. Gelukkig vindt de bezetter de productie van insuline erg belangrijk zodat directeur Van Benthem zijn personeel goed kan beschermen door vrijstelling van de Arbeidsdienst (tewerkstelling in Duitsland). De 49 werknemers mogen zelfs met de fiets naar het werk: ze hoeven die niet in te leveren.

### Philips-van Houten

Philips-van Houten is gevestigd in Weesp en produceert vitamines. Het wil uitbreiden met andere farmaceutische producten. Roxane blijkt een goede partner en in 1942 komt het tot een samenwerkingsovereenkomst. Beide firma's houden nog hun eigen naam. Een belangrijke stap zet Van Benthem door op persoonlijke titel grond en bedrijfsgebouw te kopen aan de Veerweg (nog altijd gehoord van Hunink) en die voor vijf jaar te verhuren aan Roxane.

Begin 1945 vindt de eerste verbouwing plaats: er komt een tabletteerafdeling. Eind 1948 fuseert Roxane met Philips-van Houten en Physica (gewasbescherming) tot farmaceutisch-chemische industrie Duphar (Dutch pharmaceuticals). De fusie veroorzaakt grote veranderingen in het productengamma van de vestiging Olst. De productie van insuline en leverpreparaten gaat naar Weesp evenals het ontwikkelingslaboratorium. De productie van vitaminetabletten, die Philips inbrengt, komt naar Olst. Er wordt enorm geïnvesteerd in de inpakafdeling en het grondstoffenmagazijn. De verouderde gebouwen en apparatuur uit de tijd van Hunink worden gemoderniseerd. Het werk in Olst bestaat vooral uit 'formuleren': mengen, roeren van de actieve stoffen, veelal uit Weesp,

met hulpstoffen en vervolgens verpakken. Het eindproduct krijgt de vorm van tabletten en dragees en komt in flessen, flacons en ampullen. Het is veel handwerk. In 1959 gaat het bedrijf Philips-Duphar heten.

### Wegwerpspuiten

In 1965 krijgt Duphar een vergunning (licentie) wegwerpspuiten en automatische injectoren te gaan maken. In Olst komt een machine die spuiten met allerlei producten kan vullen, maar in de praktijk bijna altijd met antigriepvaccin, een seizoensproduct voor Noordelijk en Zuidelijk halfmond.

Een speciaal product is de Atropen, gevuld met Atropine, dat direct door soldatenkleding werd geïnjecteerd en snel beschermde tegen de gevolgen van zenuwgas. Het werd in grote aantallen geleverd aan Navolanden. Pas in de jaren negentig verdwijnen de injectoren uit Olst door het wegvallen van de markt. Duphar focust zich op de productie van met anti-griepvaccin gevulde spuiten

## STERIEL WERKEN

Ons lichaam heeft van nature een afweersysteem om ons te beschermen tegen levende micro-organismen die ons ziek kunnen maken. Echter als het afweersysteem onvoldoende werkt moeten we zorgen dat in onze geneesmiddelen en vaccins deze bacteriën, virussen, schimmels en hun sporenvormen zijn gedood voordat ze ons lichaam kunnen bereiken.

Er zijn verschillende technieken om de organismen te bestrijden. Sterilisatie kan worden bereikt door gebruik van chemicaliën, hitte, stoom, filtratie, hoge druk en bestraling. Met name vaccins worden gesteriliseerd. Alle delen van de spuit worden in autoclaven behandeld (apparaten met geprogrammeerde warmte, tijd, druk en vochtigheid). De spuiten worden gevuld met het vaccin, vaak een genetisch of biologisch gemanipuleerd eiwit en in een ruimte met waterstofperoxide verder gesteriliseerd. Het eiwit overleeft de autoclaafcondities niet! Na verpakken en een uitgebreide kwaliteitscontrole is het vaccin klaar voor injectie.



*Inpaksters blikjes Agré Gola jaren '60*

### Stormachtige groei

Vanaf de zeventiger jaren stijgt de omzet van farmaceutische producten met sprongen, grotendeels door de export naar tientallen landen. De drogisterijartikelen worden door geneesmiddelen die alleen op recept verkrijgbaar zijn. Er wordt flink geïnvesteerd en geautomatiseerd. Er ontstaat gebrek aan opslagruimte. In verschillende ruimten worden de verpakkingen opgeslagen, zowel op eigen terrein als daarbuiten. Zo belanden ze in schuren en in de oude fruitveiling. De Agré Gola komt terecht op de landgoederen Groot Hoenlo en de Haere. In 1974 huurt men zelfs een gebouw van de voormalige Lino-leumfabriek Krommenie in Wijhe.

Ook het personeel neemt toe: van 50 mensen in de oorlog tot 300 in 1975 en in 2003 zelfs tot 400. Voor de inpakafdeling zoekt men naarstig naar voldoende meisjes, maar fabriekswerk had toen een slechte naam. De chef personeelszaken gaat soms 'op huisbezoek', vaak met succes.

Philips stoot in 1980 Duphar af, dat in handen komt van het Belgische Solvay, later Solvay Pharmaceuticals. Het bedrijf gaat zich helemaal toeleggen op menselijke geneesmiddelen. Vanaf de jaren tachtig bereidt en verpakt de fabriek medicijnen en de griepsput in medicijnen in vele vormen en maten. In 1990 opent men in de Meente een nieuw magazijn en distributiecentrum.

In 2010 sluit Solvay een overeenkomst met de Amerikaanse multinational Abbott over de verkoop van haar farmaceutische sector. Abbott in Olst legt zich toe op de 'branded generics', farmaceutische producten waarvan het patent is verlopen. Bij Abbott werken 90.000 mensen en de producten vindt men in de hele wereld.



*Machine voor steriele montage van spuitpen*

## Colofon

**Tekst:** Ipe de Graaf en Hans Kaal  
**Fotografie:** Fotobewerking Theo de Kreek  
**Redactie:** Ipe de Graaf, Janleo van de Laar en Sam de Visser  
**Vormgeving:** Pieter Ellens  
Allison grafische vormgeving

Nijvertijd is een halfjaarlijks verschijnend bulletin van de Stichting Industrieel Erfgoed Deventer (SIED), bestemd voor donateurs en andere betrokkenen en geïnteresseerden. Nijvertijd is gratis te downloaden op [www.sied.nl](http://www.sied.nl)

ISBN 1388-2759

### Donateur

Donateur kan men worden door overmaking van:

€ 20 (of meer) voor particulieren  
€ 25 (of meer) voor organisaties  
€ 50 (of meer) voor bedrijven  
€ 250 (of meer) voor 'Vrienden'  
op bankrekening NL83 INGB 0000 4151 41  
t.n.v. Stichting Industrieel Erfgoed Deventer.  
Adres: Parkweg 3, 7411 SG Deventer.

## Vriend van de SIED

De SIED heeft een bijzondere relatie met een aantal donateurs, die we Vriend van de SIED noemen. Voor de Vrienden gelden extra faciliteiten: het logo prominent op de website en vermelding in Nijvertijd.

De Vrienden van de SIED zijn:

Auping  
De Zwarte Silo  
Houdbaar  
JVZ Ingenieursburo  
Kristinsson Architecten  
Le Clercq Planontwikkeling  
Peree Bouwadvies bv  
PHB Deventer  
Salland Storage  
Schaap Bliksembeveiliging en Ontstoringstechniek  
Schildersbedrijf Wolters bv  
Solo sinds 2014  
Ten Hag Groep  
Trivium Packaging  
Van Dalen Installatietechniek  
Witteveen + Bos

**S T I C H T I N G**  
**INDUSTRIEEL**  
**ERFGOED**  
**D E V E N T E R**

### Bronnen

Van Roxane tot Duphar, 1984 (bedrijfsuitgave)  
Formulieren en verpakken aan de dijk, 2007 (bedrijfsuitgave)  
J.D. Hilferink, Van Roxane tot Abbott, 2010, Tijdschrift 't Olster Erfgoed  
Internationaal Instituut voor sociale geschiedenis (iisg)