

nijvertijd



Drie architecten Van Harte(n)

Er zijn vele redenen voor de SIED om aandacht aan deze architecten te besteden. En er zijn al drie directe aanleidingen:

1. De kleinzoon van Maarten van Harte, Wim van der Gulden heeft samen met zijn zoon de beschikbare informatie over zijn grootvader en diens vader en grootvader ontsloten. Deze informatiebron leidde bij de SIED al snel tot het plan om vanuit de invalshoek van de SIED aandacht aan deze architecten te besteden.
2. Maarten van Harte is de architect van de Zwarte Silo. De Zwarte Silo is niet alleen voor de SIED maar ook voor veel Deventenaren een krachtig markeringspunt.
3. Architectuurcentrum Rondeel wijdt vanaf begin september een expositie aan zowel Maarten Van Harte als aan Wout Knuttel. Deze Nijvertijd is gekoppeld aan de opening van die tentoonstelling.

Het komt niet vaak voor dat drie aaneengesloten generaties een dergelijk beroep kiezen. De eerste: Maarten van Harten Hzn start met zijn werk als bouwmeester (toenmalige benaming voor een architect) rond 1835 terwijl de laatste – Maarten van Harte – tot in 1950 als architect werkt. In totaal omspannen de

werkzaamheden van deze drie mannen 115 jaar. Ze hebben in Deventer markante gebouwen tot stand gebracht, die velen van u al kennen. Misschien is hun werk wel bekender dan zichzelf. Met deze Nijvertijd willen we daar wat aan doen. We gaan eerst in het algemeen in op de drie architecten en bieden in de volgende tien pagina's een overzicht van de panden die ons vanuit industrieel erfgoed het meest aanspreken.

Bij de totstandkoming van dit nummer is dankbaar gebruik gemaakt van de documentatie van Wim van der Gulden en van architect Jim Peters.

Dit dertigste nummer kan dankzij sponsoring door de NV Bergkwartier, eigenaar van Ten Hove in de Bergpoortstraat, en door BOEi, Maatschappij tot Ontwikkeling en Exploitatie van Industrieel Erfgoed, eigenaar van de Zwarte Silo, een omvang van 16 pagina's krijgen. We kunnen met deze bijdrage eens goed uitpakken en de veelzijdige productie van deze drie architecten tot zijn recht laten komen.

Ik wens u veel leesgenoegen toe met deze bijzondere dertigste uitgave van de Nijvertijd.

Eric Giesbers
voorzitter

Van Harte(n)

30

JAARGANG 17 | SEPT. 2013

De Stichting Industrieel Erfgoed Deventer is opgericht in 1995. Doel is het behoud van industrieel erfgoed in Deventer en omgeving. Ons werkgebied omvat Bathmen, Deventer, Diepenveen, Olst, Twello, Voorst en Wijhe. Gegevens vastleggen, historisch onderzoek doen en daarover publiceren zijn belangrijke onderdelen van ons werk. Wij organiseren excursies, bijeenkomsten en lezingen en geven advies over hergebruik van industrieel erfgoed. Natuurlijk zetten we ons in voor hergebruik van monumenten van bedrijf en techniek. Voor meer informatie: bel (0570) 615838 of mail info@sied.nl. U kunt ook onze internetsite bezoeken: www.sied.nl

Van Harten(n) aanbevolen



Drie aaneengesloten generaties in een dergelijk beroep is een zeldzaamheid. Samen zijn Maarten van Harten Hzn, Herman van Harten en Maarten van Harte 115 jaar actief als architect. In deze lange periode zien we verschillende bouwstijlen en een grote verscheidenheid aan opdrachten en opdrachtgevers. Van een eigen stijl is bij hen niet echt sprake, zij hebben zich niet op die manier onderscheiden. Ze volgen de algemene mode in de architectuur, maar leveren juist daar-

binnen mooi vakwerk af. Het zal u niet verbazen dat we in dit nummer van de Nijvertijd het accent leggen op de industriële en aan de industrie verwante gebouwen, die de Van Hartens hebben ontworpen. Maar daarnaast willen we ook andere panden van de drie architecten laten zien om hun veelzijdigheid te schetsen.



Maarten van Harten Hzn. 1812-1876



Maarten van Harten Hzn. wordt in 1812 geboren in Zaandam West en groeit op bij een houtzaagmolen. Hij bekwaamt zich als timmerman en komt rond 1835 naar Deventer, waar hij trouwt. Hij verhuisde eerder naar Deventer dan zijn plaats- en vakgenoot Pieter Stoffel, die in 1844 aan de Boterstraat een houthandel begon en drie jaar later een houtzaagmolen aan de IJsseldijk kocht. Een bijzondere opdracht krijgt hij van het echtpaar W.H. Cost Jordens en A.M.G. Cock. Zij zijn sinds 1841 door vererving in het bezit van boerenhofstede Het Schol, gelegen langs de IJsseldijk, tegenover Steenkamer. Landschapsarchitect Samuel van Lunteren had daar voor hen een Engelse tuin aangelegd en Maarten ontwerpt er een buitenhuis, dat in 1851 gereed komt en dat wonderwel nog bestaat. In 1963 koopt de gemeente Deventer het landgoed om het vanwege Deventer Dubbelstad te kunnen slopen. Na een kleine brand in 1974 en vergaande verloedering doet het in 1976 dienst als decor in de oorlogsfilm 'Een brug te ver' van Richard Attenborough, welke onder



Onder de Linden 3



Onder de Linden 3, zijgezicht

meer rond de Wilhelminabrug wordt opgenomen. De provincie Overijssel steekt tenslotte een stokje voor de slooppannen. Wanneer het huis in 1981 eigendom wordt van de familie Aan de Stegge, die het vervolgens geheel restaureert, draagt de gemeente het park over aan de Stichting IJssellandschap. In de Deventer binnenstad ontwerpt Maarten onder andere het



Stappenconvent

Stappenconvent, dat men tussen 1858 en 1861 bouwt. Het is een neoclassicistisch pand met aanvankelijk twaalf woningen, een kostkopershuis bij het Groote en Voorster Gasthuis: kostkopers waren ouderen die hun verblijf zelf betaalden. In 2001 renoveert men het rijksmonument tot zes appartementen. Ook krijgt Maarten opdrachten voor het verbouwen en uitbreiden van het Groote en Voorster Gasthuis zelf: een halve eeuw later zal zijn kleinzoon min of meer vaste architect worden bij deze instelling. In 1866 verrijst de pastorie van de doopsgezinde gemeente aan Onder de Linden 3 en in 1868 het naastliggende Onder de Linden 2 voor burgemeester Van Marle. Kleinzoon Maarten heeft in 1937 nog een verbouwing uitgevoerd, de voormalige pastorie is nu een rijksmonument. Maarten van Harten Hzn overlijdt in 1876.

Herman van Harten 1839-1892

Zoon Herman treedt in de voetsporen van zijn vader: in de tweede helft van de negentiende eeuw heeft de opkomende Deventer' industrie behoefte aan bedrijfsgebouwen, van welke Herman er een aantal ontwerpt. Maar ook aan de bouw van de statige herenhuizen op de gesloopte vestingwerken heeft Herman bijgedragen, zoals Singelstraat 13 en 15/17 (1880 en 1884) en Singel 21 en 24 (1882 en 1880). Aan de Lange Zandstraat verrijst in 1876 een 'fabriek voor stoomwerktuigen', later heet deze 'Machinefabriek Deventer'. De eigenaar Jacob van Harten, oom van Herman en broer van zijn vader, is ook uit Zaandam afkomstig. Hij werkt aanvankelijk bij Nering Bögel als modelmaker en opzichter in de ijzergieterij. Op 62-jarige leeftijd begint hij zijn eigen machinefabriek met vier werknemers. Hij laat het gebouw ontwerpen door zijn neef Herman. Jacobs' eerste stoommachine gaat naar... Nering Bögel! De Deventer brandweer heeft er nog een onderkomen gehad. In 1880 ontwerpt Herman de nu sterk veranderde voorgevel van

Brink 28, 'Het Wapen van Antwerpen', voor de winkel en koffiebranderij K. ten Have. Het bijbehorende pakhuis is van hetzelfde jaar en staat om de hoek op Menstraat 5, nu een woonhuis.

In 1882 ontwerpt Herman voor het winkel-pand Grote Poot 12 een nieuwe pui met bijzondere uitstalkasten. Opdrachtgever is het elektrotechnisch bureau Schaap, vrijwel zeker het oudste nog bestaande bedrijf in Deventer, onderwerp van Nijvertijd 12. Dit pand is een rijksmonument.

Op de Bergsingel 2-4 staat, bij de Raambrug over de Buitengracht, deels aan het water, een ontwerp van Herman van Harten uit 1888. Het is gebouwd voor de Deventer Stoom-, Wasch-, Bleek- en Strijkinrichting van G.W.S. Nierdt. Zijn fabriek was een van de eerste wasserijen waar het oude handwerk deels vervangen werd: een stoommachine zette wasmachines, mangels en centrifuges in beweging. Door stoom ver-



Singel 21

hitte buizen verwarmden de droogzolders en het strijken gebeurde met gasverwarmde ijzers. Nu maakt dit gebouw deel uit van het Sensoracomplex. Het kantoor ervoor en de bedrijfsruimte erachter werden in 1941 en 1927 gebouwd door zijn zoon Maarten.

Een heel andere opdracht krijgt Herman in 1867 van B. Cost Budde, eigenaar van Bierbrouwerij DAVO. Villa De Heuvel, Boxbergerweg 147, ook Klinkenberg genoemd, is de directiewoning en stond met de achterzijde tegen de bedrijfshal gebouwd. In 1912 vestigt zich de bekende Deventer vleesfabriek Anton Hunink in de brouwerij. Als na vertrek van Anton Hunink de fabrieksgebouwen bij een brand verloren gaan, wordt de imposante villa in oude luister hersteld, maar zonder de bijbehorende hal.

In 1883 ontwerpt Herman een mooi complex arbeiderswoningen in de Bergpoortstraat. Opdrachtgever is de 'Commissie tot opbouw en verbetering van arbeiderswoningen', naast de diaconie toen de enige niet-commerciële instelling voor arbeidershuisvesting in Deventer. De huurders wonen in die tijd tegenover de in 1881 gebouwde stoomolieslagerij van Ten Hove. Daarvan staan nu alleen nog een fabriek uit 1891 met pakhuis -die binnenkort een nieuwe bestemming krijgt als kantoor- en een schoorsteen uit 1915. Sommige huurders werken bij Ten Hove of bij de achter hun woningen gelegen gieterij Nering Bögel. Deze rij woningen begon vroeger bij de hoek van de Kazernestraat.

In 1891 ontwerpt Herman voor de familie Holterman een fabriek aan dezelfde Bergpoortstraat waarmee de basis wordt gelegd voor N.V. Stoomolieslagerij voorheen Gebroeders Ten Hove. Herman van Harten overlijdt in 1892. Zijn oudste zoon Maarten is dan 24 jaar oud.



Hoofdtribune Go Ahead Stadion

Maarten van Harte 1868-1954

Door een fout in het bevolkingsregister is Maarten de eerste Van Harte in de familie zonder 'n'. In 1890, twee jaar voor het overlijden van zijn vader, gaat hij aan de Technische Hogeschool te Delft studeren voor bouwkundig ingenieur.



Maarten woont vanaf 1904 op Assenstraat 6, beneden zijn de ruime ontvangstkamer en de grote tekenkamer. Daar werken de twee tekenaars, de werkkamer van Maarten is boven, aan de straat.

Vooral in het begin van de twintigste eeuw maakt Maarten een groot aantal traditionele ontwerpen in eclectische stijl. Hij ontwikkelt zich én past zich aan zijn tijd aan. Hij ontwerpt fabrieksgebouwen en woningen, maar ook openbare gebouwen en winkelpanden. Hij krijgt enkele bijzondere opdrachten zoals het Koloniaal Landbouwmuseum met de naastgelegen Suikerschool. De hoofdtribune van het Go Ahead-stadion (1934) en een schildersatelier voor Octavia Bellina Jordens aan de Halvesteeg, achter het Jordenshuis aan de Papenstraat, zijn ook van zijn hand.

Maarten tekent een tweetal zeer gewaardeerde en in Deventer zeldzame Jugendstilpanden: de juwelierswinkel hoek Kleine Overstraat/Vleeshouwerstraat (nu 'Savak') en voor een slager het winkelwoon-



Details hoofdtribune





Details atelier



Atelier aan de Halvesteeg

huis Nieuwstraat 89-91, waarvan de gevel het meest Jugendstil is.

Enkele jaren later hanteert hij voor een investeerder een wat soberder stijl bij een groot herenhuizenproject tussen de Zwolseweg en de Alexander Hegiusstraat.

Ontwerpen voor bedrijven

Alleen al voor textielfabriek Ankersmit aan de Lange Zandstraat heeft van Harte ongeveer 50 projecten getekend. Deze invloedrijke fabrikantenfamilie was ook betrokken bij de door Maarten gebouwde Coöperatieve Vereniging 'Ons Belang' aan de Stromarkt en om de hoek bij het gebouw van de Sallandsche Bank aan de Hofstraat. Net als fietsenfabrikant Burgers en vleesfabrikant Hunink opent ook beddenfabri-

kant Holtkamp (zijn bedrijf stond aan de Rijsterborgherweg) een winkel in de binnenstad. In 1904 komt Maartens' ontwerp gereed voor Nieuwstraat 79, met een extra etalage op de eerste verdieping. Dit pand is later ernstig aangetast, er is nu een woningzaak gevestigd. Daarachter verrijst in datzelfde jaar zijn pakhuis op Bruinssteeg 20.

Voor de N.V. Stoomolieslagerij voorheen Gebroeders Ten Hove aan de Bergpoortstraat zorgt hij voor uitbreiding van het complex met onder andere een kantoor (1908), een pakhuis en een oliemagazijn en is hij verantwoorde-

lijk voor vele verbouwingen in het complex. Het enige nog overgebleven pand nummer 19 is weliswaar niet door een Van Harte(n) gebouwd (de naam van 'molenmaker' Ten Zijhoff staat op de tekening) maar is door Maarten regelmatig onder handen genomen.

Ook van de andere Deventer' beddenfabrikant krijgt Van Harte een opdracht: Auping heeft in de binnenstad onvoldoende ruimte, besluit in 1912 Deventer te verlaten en laat Van Harte in Diepenveen – aan de huidige Laan van Borgele – een sober kantoor en een voor die tijd grote fabrieksruimte bouwen. Dit is het vroegste nog bestaande industriële pand van Maarten. Dit complex wordt in 2014 op zijn beurt door Auping verlaten.



Villa Werle Parkweg/Kapjeswelle

Een juist heel opvallend industrieel gebouw is de betonnen graansilo voor de Firma A.J. Lammers uit 1923, het eerste gebouw in het net nieuwe Havenkwartier, nu vaak De Zwarte Silo genoemd. Het gebouw heeft een honingraatachtige structuur met 14 koren. Tussen de achthoeken passen vierkante koren, die ook rondom zijn geplaatst: die steken uit en geven de silo mede zijn kenmerkende vorm. Voor het doorrekenen van de betonconstructie doet hij een beroep op



Winkel 'Ons Belang' Stromarkt

een firma in Breda. Er komen ook kantoren, een opslagruimte en een zoutloods bij.

De gemeente heeft het complex van de Zwarte Silo in 2011 gekocht van ForFarmers in Lochem en in 2012 overgedragen aan de ontwikkelaar van industrieel erfgoed BOEi, die het casco restaureert. Plekken met betonrot zijn gerepareerd en daarna heeft men de gehele silo voorzien van Kristalcementgraniet. Uiterlijk en kleur zijn dan weer als in 1923: niet zwart maar grijs! Ook de stalen ramen worden opgeknapt of (deels) vervangen en er komt een nieuwe kap boven het laadperron.

Ook fabrikantenvilla's

Smederij Zandhuis en Zwart behoort begin vorige eeuw ook bij de bedrijven, die buiten het centrum meer ruimte vinden. In 1927 laat de firma Maarten op de hoek van de Veenweg en de Parallelweg een nieuwe smederij tekenen, met woonhuis. Kenmerkend zijn de grote stalen ramen om bij daglicht te kunnen werken, de betonnen lateien boven de ramen, die in het zicht blijven en een plat dak, dat flink oversteekt. Het aangebouwde woonhuis staat een steendikte naar achteren, evenals het tweede, later voltooide woonhuis. De smederij heeft zich inmiddels ontwikkeld tot een installatiebedrijf met veel speciale opdrachten.

Net als zijn vader bouwt Maarten villa's voor directeurs, o.a. die van houthandel Stoffel aan de Lagestraat en die van metaalhandel Werle aan de Parkweg in 1915. Die laatste villa is in de Tweede Wereldoorlog verwoest. Aan de IJsselkade herinnert het kunstwerk 'Zaag en Hout' echter nog aan de grote houtzagerij van Stoffel. Maar daar staat ook de directeursvilla, die Van Harte in 1917 ontworpen heeft en in 1930 vergroot. De villa lag indertijd vrij aan de IJssel, omdat de weg langs de rivier toen vanwege het molenerf nog niet doorliep. Opvallend is het enorme dak over twee verdiepingen. De IJsselzijde van de villa is ruim

voorzien van ramen en een loggia om te profiteren van het fraaie uitzicht. Het interieur bevat mooie lambriseringen, trap- en haardpartijen.

Een Olster voorbeeld van zo'n villa is 't Polletje aan de Hooglandstraat 36, een opdracht uit 1912 van Bakhuis, eigenaar van vleeswarenfabriek OLBA en steenfabriek 't Haasje.

Woningen, groot en klein en een winkel

Voor de Coöperatieve Vereniging De Eendracht, waar Ankersmit, zijn grote industriële opdrachtgever, in het bestuur zat, bouwt Maarten in 1912 vijftien huizen in de Enkstraat 'voor den arbeidenden stand'. Het zijn sobere woningen, met op een straathoek een winkel met een karakteristieke overhoekse toegangsdeur.

In 1926 ontwerpt Maarten op Stromarkt 24/27 een nieuwe gevel met een winkel voor 'Ons Belang'. 'Ons Belang' was een coöperatieve productie- en consumptievereniging, in 1897 gesticht door Help U Zelf, ook hier zat een Ankersmit in het bestuur. Kenmerkend zijn de afgeschuinde bovenhoeken van de raamkozijnen, al eerder een beetje te zien in het pand Grote Overstraat 4-6.

Het was kenmerkend voor Maarten van Harte om gedetailleerde aanwijzingen te geven in het bestek en daar zelf of via zijn tekenaars streng op toe te zien. Dat gaf naar verluidt nog wel eens onenigheid met wethouders, gemeentearchitecten en aannemers.

In 1942, Maarten is dan 73, verkoopt hij zijn bureau aan Architectenbureau J.D. Postma en Hoogstraten. Maarten blijft doorwerken en ontwerpt in 1950 op tweeëntachtigjarige leeftijd nog twee woningen: Radstakeweg 71-73.

TEN HOVE



Panorama na renovatie

ARCHITECT

Ten Zijthoff 1881
Maarten van Harte
1915
Martin Kleine Schaars
2013

BOUWJAAR

1881

LOCATIE

Bergpoortstraat 19

OPDRACHTGEVER

Gebr. Ten Hove

FUNCTIE

pakhuis

MONUMENTSTATUS

Rijksmonument

HUIDIGE EIGENAAR

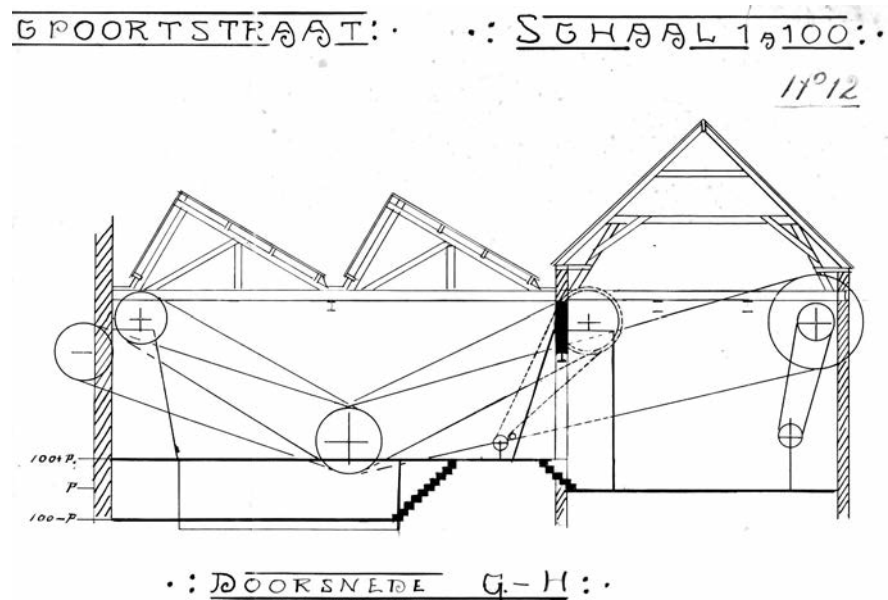
NV Bergkwartier

HUIDIG GEBRUIK

kantoor (na renovatie)

Het pand Bergpoortstraat 19 is het enige nog overgebleven pand van het omvangrijke complex van de N.V. Stoomolieslagerij voorheen Gebroeders Ten Hove. Gebouwd door Molenmaker F. ten Zijthoff & Zn, regelmatig onder handen genomen door Maarten van Harte. Voor de herbestemming is Martin Kleine Schaars van I'M Architecten verantwoordelijk.

Doorsnede machinekamer 1915



ELEKTROTECHNISCH BUREAU SCHAAP

ARCHITECT

Herman van Harten

BOUWJAAR

1882 (pui)

LOCATIE

Grote Poot 12

OPDRACHTGEVER

P.O. Schaap en Zn.

FUNCTIE

winkel

MONUMENTSTATUS

Rijksmonument

HUIDIG GEBRUIK

winkel



Grote Poot, circa 1925

Voor dit pand ontwerpt Herman van Harte in 1882 een nieuwe winkel­pui met bijzondere uitstalkasten. In 1914 wordt de winkel opnieuw verbouwd en brandt achter de etalageruit als een van de eerste in Nederland elektrisch licht. Het is een rijksmonument.

ANKERSMIT

ARCHITECT

Maarten van Harte

BOUWJAAR

1933

LOCATIE

Lange Zandstraat

OPDRACHTGEVER

Deventer
Katoenmaatschappij
Ankersmit

FUNCTIE

Fabriek

HUIDIG GEBRUIK

afgebroken



Ankersmit (na 1933)

Maarten van Harte is huisarchitect van de Deventer Katoenmaatschappij Ankersmit en ontwerpt zowel grote delen van het omvangrijke fabriekscomplex als villa's voor leden van de familie. Van het fabriekscomplex zelf is niets meer over.

WASSERIJ NIERDT

ARCHITECT

Herman van Harten

BOUWJAAR

1888

LOCATIE

Bergsingel 2-4

OPDRACHTGEVER

G.W.S. van Nierdt

FUNCTIE

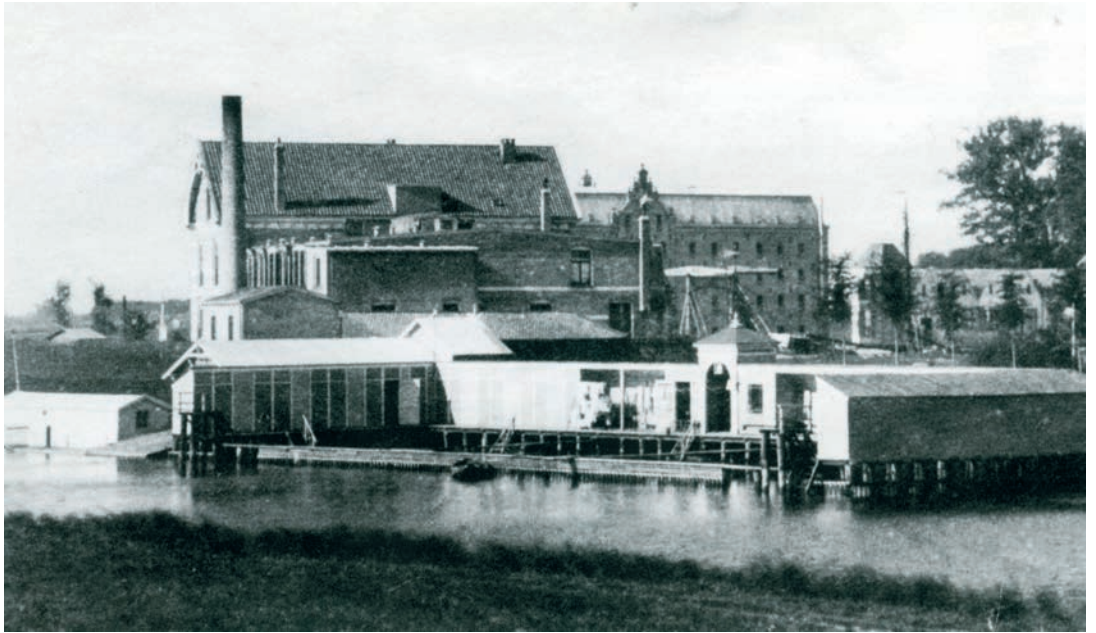
wasserij

HUIDIGE EIGENAAR

Senzora

HUIDIG GEBRUIK

kantoor



Herman van Harten ontwerpt in 1888 op de Bergsingel bij de Raambrug over de Buitengracht een wasserij voor G.W.S. van Nierdt. Zijn fabriek was een van de eerste wasserijen waar het oude handwerk deels vervangen werd. Een stoommachine zette wasmachines, mangels en centrifuges in beweging.

SENZORA

ARCHITECT

Maarten van Harte

BOUWJAAR

1927

LOCATIE

Bergsingel

OPDRACHTGEVER

Senzora

FUNCTIE

bedrijfsruimte

HUIDIGE EIGENAAR

Senzora

HUIDIG GEBRUIK

bedrijfsruimte



Het gebouw hierboven maakt nu deel uit van het Sensoracomplex. Het kantoor ervoor en de bedrijfsruimte erachter werden in 1941 en 1927 gebouwd door zijn zoon Maarten.

'T POLLETJE, OLST

ARCHITECT
Maarten van Harte

BOUWJAAR
1912

LOCATIE
Hooglandsstraat 36,
Olst

OPDRACHTGEVER
Bakhuis

FUNCTIE
villa

HUIDIGE EIGENAAR
Vestia

HUIDIG GEBRUIK
zorgwoningen



Een voorbeeld in Olst van een fabrikantenvilla is 't Polletje aan de Hooglandstraat 36. Maarten van Harte ontwerpt deze villa in 1912 in opdracht van Bakhuis, eigenaar van vleeswarenfabriek OLBA en steenfabriek 't Haasje.



ZANDHUIS EN ZWART

ARCHITECT
Maarten van Harte

BOUWJAAR
1927

LOCATIE
Veenweg 71

OPDRACHTGEVER
Zandhuis en Zwart

FUNCTIE
bedrijfsgebouw en
woningen

HUIDIG GEBRUIK
ongewijzigd



Zandhuis en Zwart geeft Maarten van Harte in 1927 opdracht op de hoek van de Veenweg en de Parallelweg een bedrijfsgebouw te tekenen met woonhuis. Kenmerkend zijn de grote stalen ramen om bij daglicht te kunnen werken en een plat dak, dat flink oversteekt.



AUPING



ARCHITECT

Maarten van Harte

BOUWJAAR

1912

LOCATIE

Laan van Borgele 70

OPDRACHTGEVER

Auping

FUNCTIE

kantoor en fabriek

HUIDIGE EIGENAAR

Auping

HUIDIG GEBRUIK

ongewijzigd tot 2014



Beddenfabrikant Auping geeft Maarten van Harte een opdracht om buiten de stad een nieuw fabriekcomplex met kantoor te bouwen in de toenmalige gemeente Diepenveen. Dit is het vroegste nog bestaande industriële pand van Maarten van Maarten van Harte. Dit complex wordt in 2014 door Auping verlaten.



ENKSTRAAT

ARCHITECT

Maarten van Harte

BOUWJAAR

1912

LOCATIE

Enkstraat

OPDRACHTGEVER

Gebr. Ten Hove

FUNCTIE

arbeidswoningen en winkels

HUIDIG GEBRUIK

woningen



Voor de Coöperatieve Vereniging De Eendracht bouwt Maarten van Harte in 1912 vijftien huizen in de Enkstraat 'voor den arbeidenden stand'. Het zijn sobere woningen, met op een straathoek een winkel met de karakteristieke overhoekse toegangsdeur.



COOP 'ONS BELANG'

ARCHITECT

Maarten van Harte

BOUWJAAR

1926

LOCATIE

Stromarkt 24/27

OPDRACHTGEVER

Ons Belang

FUNCTIE

winkel

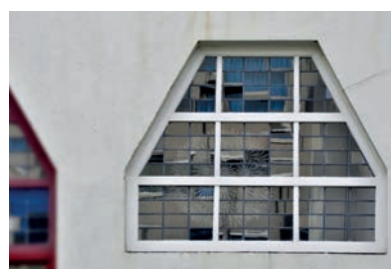
HUIDIG GEBRUIK

poelbiljart centrum



In 1926 ontwerpt Maarten van Harte op de Stromarkt een nieuwe gevel met een winkel voor 'Ons Belang'.

'Ons Belang' was een coöperatieve productie- en consumptievereniging. Kenmerkend zijn de afgeschuinde bovenhoeken van de raamkozijnen. Deze vorm is ook te zien in de Zwarte Silo.



VILLA STOFFEL

ARCHITECT

Maarten van Harte

BOUWJAAR

1917

LOCATIE

Lagestraat 45

OPDRACHTGEVER

Firma Stoffel

FUNCTIE

villa

HUIDIG GEBRUIK

villa en bed & breakfast IJsselpaleis



Aan de IJsselkade herinnert het kunstwerk 'Zaag en Hout' nog aan de grote houtzagerij van Stoffel. Maar daar staat ook de directeursvilla, die Van Harte in 1917 ontworpen heeft en in 1930 vergroot. Opvallend is het enorme dak over twee verdiepingen. De IJsselzijde van de villa is ruim voorzien van ramen en een loggia om te profiteren van het fraaie uitzicht.



DE HEUVEL

ARCHITECT

Herman van Harten

BOUWJAAR

1867

LOCATIE

Boxbergerweg 147

OPDRACHTGEVER

B. Cost Budde

FUNCTIE

directiewoning

HUIDIG GEBRUIK

kantoor



Herman van Harten bouwt in 1867 deze directiewoning. De woning stond met de achterzijde tegen de brouwerij gebouwd. In 1912 vestigt zich de bekende Deventer vleesfabriek Anton Hunink in de brouwerij. Als na vertrek van Anton Hunink de fabrieksgebouwen bij een brand verloren gaan, wordt de villa in oude luister hersteld.



HOLTKAMP BEDDEN

ARCHITECT

Maarten van Harte

BOUWJAAR

1904

LOCATIE

Nieuwstraat 79

OPDRACHTGEVER

Beddenfabrikant
Holtkamp

FUNCTIE

winkel

HUIDIG GEBRUIK

winkel



Beddenfabrikant Holtkamp wilde een winkel in de binnenstad. In 1904 komt Maarten van Harte 's ontwerp gereed voor Nieuwstraat 79, met een extra etalage op de eerste verdieping. Dit pand is later ernstig aangetast, er is nu een woningzaak gevestigd.



ZWARTE SILO



ARCHITECT
Maarten van Harte

BOUWJAAR
1923

LOCATIE
Zuiderzeestraat 2

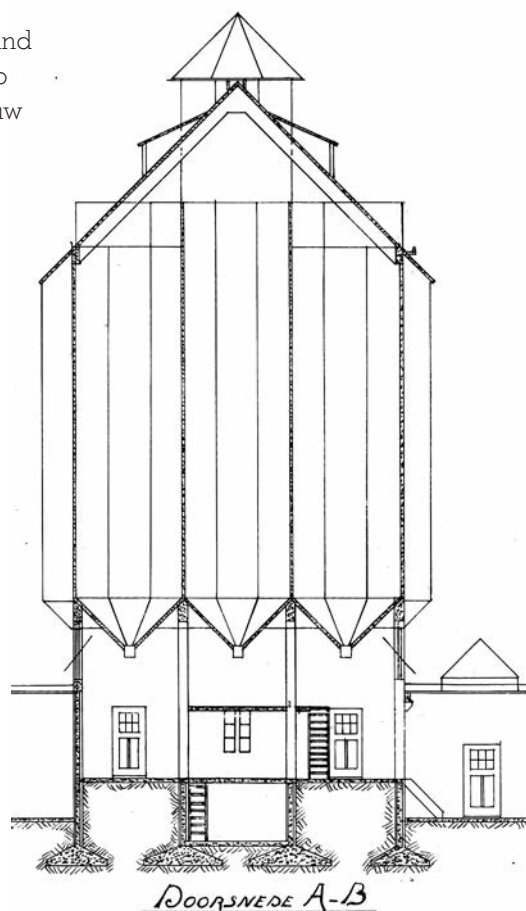
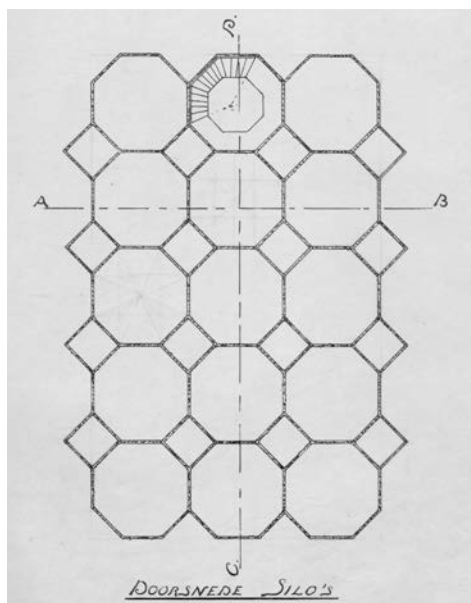
OPDRACHTGEVER
Fa. A.J. Lammers

FUNCTIE
silo en kantoor

HUIDIGE EIGENAAR
BOEi

HUIDIG GEBRUIK
nog onbekend

Het meest in het oog springende industriële pand van Maarten van Harte is de betonnen graansilo voor de Firma A.J. Lammers uit 1923. Het gebouw heeft een honingraatachtige structuur met 14 koren. De gemeente heeft het complex van de Zwarte Silo in 2011 gekocht van ForFarmers in Lochem en in 2012 overgedragen aan de ontwikkelaar van industrieel erfgoed BOEi, die het casco restaureert. Uiterlijk en kleur worden weer als in 1923.



BERGPOORTSTRAAT

ARCHITECT

Herman van Harten

BOUWJAAR

1883

LOCATIE

Bergpoortstraat

OPDRACHTGEVER

Commissie tot opbouw en verbetering van arbeiderswoningen

FUNCTIE

arbeiderswoningen

HUIDIG GEBRUIK

woningen



In 1883 ontwerpt Herman van Harte een mooi complex arbeiderswoningen in de Bergpoortstraat, met hoge huizen voor de voorlieden en lagere voor de arbeiders. Opdrachtgever is de 'Commissie tot opbouw en verbetering van arbeiderswoningen', naast de diaconie toen de enige niet-commerciële instelling voor arbeidershuisvesting in Deventer.

MACHINEFABRIEK DEVENTER

ARCHITECT

Herman van Harte

BOUWJAAR

1876

LOCATIE

Lange Zandstraat

OPDRACHTGEVER

Jacob van Harten

FUNCTIE

fabriek

HUIDIG GEBRUIK

afgebroken



Herman van Harten bouwt aan de Lange Zandstraat een 'fabriek voor stoomwerktuigen', later heet deze 'Machinefabriek Deventer'. De eigenaar Jacob van Harten, oom van Herman, komt ook uit Zaandam. Hij werkt aanvankelijk bij Nering Bögel als modelmaker en opzichter in de ijzergieterij.

Bronnen

Het artikel is van Ipe de Graaf. Hij gebruikte o.a. de volgende bronnen:

- W. van de Gulden, Maarten Van Harte, architect, met supplement;
- W. van de Gulden, Het Van Harte-archief (beide in SAB);
- H.J. Nalis, Deventer verleden tijd, 2005;
- C.M. Hogenstijn, Een tochtje langs de Noordijken, 2012;
- Tentoonstellingsteksten van Jim Peters voor Architectuurcentrum Rondeel.

Colofon

Tekst: Ipe de Graaf
Fotografie: SAB / Theo de Kreek / Jim Peters
Redactie: Ipe de Graaf en Janleo van de Laar
Vormgeving: Pieter Ellens
Allison grafische vormgeving
Drukwerk: Ovimex

Nijvertijd is een halfjaarlijks verschijnend bulletin van de Stichting Industrieel Erfgoed Deventer (SIED), bestemd voor donateurs en andere betrokkenen en geïnteresseerden. Nijvertijd is gratis te downloaden op www.sied.nl

ISBN 1388-2759

Donateur

Donateur kan men worden door overmaking van:

€ 15 (of meer) voor particulieren

€ 25 (of meer) voor organisaties

€ 50 (of meer) voor bedrijven

€ 250 (of meer) voor 'Vrienden'

op bankrekening 415141

(IBAN: NL83 INGB 0000 4151 41)

t.n.v. Stichting Industrieel Erfgoed Deventer.

Adres: Parkweg 3, 7411 SG Deventer.

FSC staand,
bovenaan lijnen
met regel links

Vriend van de SIED

De SIED heeft een bijzondere relatie met een aantal donateurs, die we Vriend van de SIED noemen. Voor de Vrienden gelden extra faciliteiten: het logo prominent op de website en vermelding in Nijvertijd.

De Vrienden van de SIED zijn:

Ardagh Groep

BAM Woningbouw Deventer

Deventer Kring van Werkgevers

Ten Hag Groep

Rentree

Salland Storage

Saxion Hogescholen

Schaap Bliksembeveiliging Ontstoringstechniek

Soils milieudadviesbureau

Witteveen + Bos



www.sied.nl